

Minnisblað Lagt fyrir fund fjölskylduráðs þann 13. mars 2020

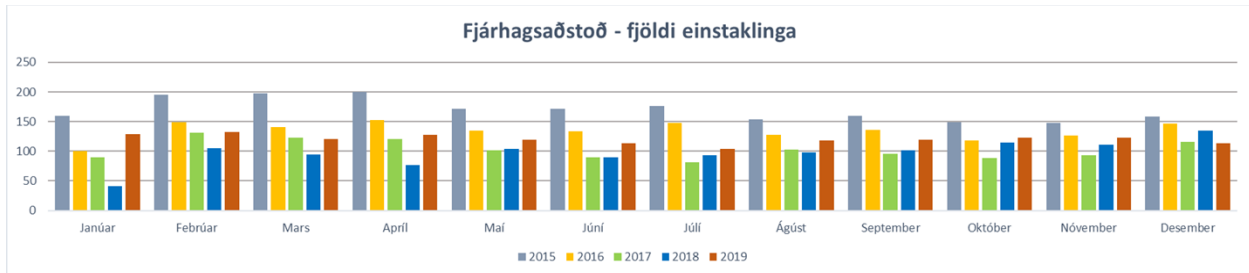
Fjölskyldu -og barnamálasviði barst fyrirspurn dags. 4. mars sl. frá Valdimari Víðissyni, formanni fjölskylduráðs varðandi fátækt í Hafnarfirði:

1. Hversu margir eru skilgreindir sem fátækir í Hafnarfirði og hvernig er skipting eftir aldri?

Erfitt er að segja til um hversu margir eru skilgreindir sem fátækir í Hafnarfirði því reglubundnar mælingar á fátækt og þekking á þróun og umfangi fátæktar er takmörkuð. Í rannsókn á einkennum og aðstæðum fátækra á Íslandi skilgreindi Harpa Njáls (2003) algild fátæktarmörk út frá mati á lágmarksframfærslukostnaði. Niðurstöður hennar voru að upphæðir almannatrygginga og framfærslustyrks sveitarfélaga nægðu ekki til grunnframfærslu.

Rannsóknir á fátækt eiga sér langa sögu en það var breski fræðimaðurinn Seebom Rowntree sem skilgreindi svokölluð *algild fátæktarmörk* (e. absolute poverty line) árið 1899, sem tók mið af því hvað hann taldi fólki nauðsynlegt til framfærslu. Hann aflaði nákvæmra upplýsinga um tekjur og skilgreindi fátæka einstaklinga, þá sem ekki höfðu tekjur sem dugðu fyrir nauðsynjum. Aðferð Rowntrees er notuð enn í dag við mælingar á fátækt, til dæmis í Bandaríkjunum. Algengara er þó að miða við svokölluð *afstæð fátæktarmörk* (e. relative poverty line). Þá er fólk skilgreint sem fátækt ef tekjur þess fara undir fyrir fram skilgreint hlutfall af tekjum tiltekins viðmiðunarhóps. Evrópusambandið notar þessa aðferð við mælingar á fátækt meðal aðildarríkja og er þar miðað við að einstaklingur sé fátækur ef tekjur hans eru lægri en 50% af **miðgildi** ráðstöfunartekna landa hans. Í þeim mælingum er einnig tekið tillit til fjölskyldustærðar og reiknað með að maki þurfi 70% af tekjum sambýlismanns eða -konu sinnar og börn þarfnist 50% af tekjum fullorðinnar manneskju (Guðný Björk Eydal, 2004). Samkvæmt Hagstofu Íslands voru heildarlaun fullvinnandi launamanna árið 2018 að meðaltali 721 þúsund krónur á mánuði. Miðgildi heildarlauna var **632 þúsund krónur** og var því helmingur launamanna með laun undir þeirri upphæð og helmingur yfir.

Með ofangreint í huga er vert að skoða yfirlit yfir fjölda þeirra sem fengu fjárhagsaðstoð á árinu 2019 og því skilgreindir sem fátækir einstaklingar í Hafnarfirði.



Upphæð fjárhagsaðstoðar frá árinu 2017- 2019

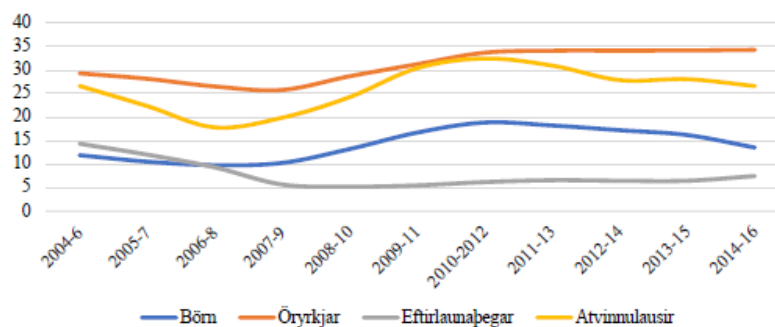
Árið	Upphæð fjárhagsaðstoðar			
	Einstaklingur	Hálf grunnupphæð	Hjón	Hálf grunnupphæð
2020	190.550 kr.	95.275 kr.	304.880 kr.	152.440 kr.
2019	177.600 kr.	88.800 kr.	284.160 kr.	142.080 kr.
2018	165.600 kr.	82.800 kr.	264.960 kr.	132.480 kr.
2017	161.723 kr.	80.862 kr.	258.756 kr.	129.378 kr.

Aldur einstaklinga á fjárhagsaðstoð í janúar og febrúar 2020

Aldursskipting	Janúar	Febrúar
18-29	40	32
30-39	34	28
40-49	19	12
50-59	10	7
60 +	9	10
Samtals:	112	89

Í skýrslu Kolbeins H. Stefánsson sem ber heitið *Lífskjör og fátækt barna á Íslandi 2004-2016* og var unnin var fyrir velferðarvakt velferðarráðuneytisins árið 2019, kemur fram að þegar á heildina er litið þá eru lífskjör barna á Íslandi góð í samanburði við flest önnur Evrópulönd. Það sem var talið brýnast var að bæta lífskjör einstæðra foreldra og barna þeirra. Nærri fjögur af hverjum tíu börnum undir lágtekjumörkum eru börn einstæðra foreldra. Í skýrslunni er greint frá hlutfalli barna, öryrkja, eftirlaunaþega og atvinnulausra sem búa á heimilum í fjárhagsþrengingum.

Sjá mynd.



Einnig er vert að hafa í huga að í Hafnarfirði eru um 70 börn af erlendum uppruna sem hafa tímabundna eða fasta búsetu. Börnin hafa komið hingað með foreldrum sínum sem hafa verið, eða eru á flóttu undan ógn í heimalandi. Í hópi barnanna eru 12 einstaklingar sem hingað hafa komið án sinna forsjáraðila og eru á forræði barnaverndarnefndar. Huga þarf sérstaklega að hópnum sem telst til allra verst settu einstaklinga í bænum þar sem öll þeirra afkoma er háð framfærslu ríkis og bæjar.

2. Hversu margir af þeim sem eru fátækir búa í almenna leiguíbúðarkerfinu?

Í ofangreindri skýrslu Kolbeins kemur fram að húsnæðiskostnaður hefur meiri áhrif á fátækt barna einstæðra foreldra en barna sem búa á annarskonar heimilum. Það að búa í leiguhúsnæði felur í sér auknar líkur á því að búa við fjárhagsþrengingar. Börn öryrkja er einnig líkleg til að búa við fjárhagserfiðleika og staða þeirra talin sambærileg við stöðu barna einstæðra foreldra. Öryrkjar og eldri borgarar eru stundum nefndir í sömu andrá en staðreyndin er sú að það er ekki líku saman að jafna. Umtalsverður fjöldi eldri borgara hefur ágæt tekjur, búa í skuldlausu húsnæði og hafa hóflega framfærslubyrði þar sem þeir eru í fæstum tilfellum með börn á framfæri. Á meðal eldri borgara er sannarlega hópur sem býr við bág kjör, oftast þeir einstaklingar sem hafa verið ævinni í láglaunastörf eða verið öryrkjar þegar þau voru á

vinnualdri. Þær greiningar sem eru birtar í skýrslunni benda til þess að staða fólks á húsnæðismarkaði og heilsufar séu lykilkættir sem spá fyrir um hvort fólk búi við sárafátækt. Að auki benda niðurstöður til þess að einhleypt barnlaust fólk og einstæðir foreldrar og börn þeirra séu í meiri hættu en aðrir á að lenda í sárafátækt. Endurmat er í vinnslu á réttindum leigjenda til áframhaldandi búsetu í félagslegu leiguhúsnæði hjá sveitarfélaginu og má áætla að um 40% af leigjendum sveitarfélagsins séu skilgreindir fátækir skv. aðferðum Evrópusambandsins.

Fjöldi umsókna á biðlista eftir félagslegu leiguhúsnæði

Á biðlista eftir félagslegu leiguhúsnæði eru 111 umsóknir sem skiptast með eftirfarandi hætti eftir íbúðarstærð.

Stærð íbúðar	2. herb.	3. herb.	4. herb.	5. herb.
Fjöldi á biðlista	69	26	14	2

3. Hvað er bærinn að gera til að koma til móts við þetta fólk eins og varðandi gjöld (leikskólagjöld og fl.)?

Lög um félagsþjónustu sveitarfélaga nr. 40/1991 kveða á um ákveðna þjónustubætti sem sveitarfélög verða að veita sem grunnþjónustu til þeirra sem þurfa á að halda. Lögin kveða einnig á um skyldur við ákveðna hópa sem taldir eru þurfa á sérstakri vernd og þjónustu að halda og eru börn og unglingar einn af þeim þjónustuhópum.

Niðurgreiðslur hjá Hafnarfjarðarbæ:

- Sveitarfélagið útvegar grunnskólanemendum **ritföng og önnur skólagögn** þeim að kostnaðarlausu.
- **Leikskólagjöld** eru innheimt samkvæmt gjaldskrá. Veittur er systkinaafsláttur vegna systkina sem eru samtímis í leikskóla, í frístundaheimili eða hjá dagforeldri. Annað barn fær 75% afslátt, þriðja barn og fjórða barn 100% afslátt. Eingöngu er veittur systkinaafsláttur af almennu dvalargjaldi. Foreldrar geta sótt um tekjutengdan viðbótarafslátt sem er 50% annars vegar og 75% hins vegar. Afsláttur er eingöngu veittur af almennu dvalargjaldi. Ekki er hægt að fá hvorug tveggja systkinaafslátt og viðbótarafslátt.
- **Frístundastyrkir** eru veittir mánaðarlega fyrir hvern iðkanda frá 6-18 ára til lækkunar á þátttökugjöldum um 4.500 kr.
- **Niðurfelling á fæðisgjaldi vegna systkina í grunnskólum.** Fæðisgjald er fellt niður ef börn á grunnskólaaldri í mataráskrift í sömu fjölskyldu eru fleiri en tvö og með sama lögheimili.
- Hafnarfjarðarbær veitir **sérstakan húsnæðisstuðning** til þeirra sem búa við erfiðar fjárhagslega og/eða félagslegar aðstæður. Sérstakur húsnæðisstuðningur er fjárstuðningur til greiðslu á húsaleigu umfram húsnæðisbætur sem veittar eru á grundvelli laga um húsnæðisbætur nr. 75/2016.
- Elli – og örorkulífeyrisþegar eiga rétt á tekjutengdum afslætti af **fasteignaskatti**.
- **Niðurgreiðslur fyrir dagforeldra** fyrir tekjulaga foreldra.
- **Niðurgreiðslur eru á heimaþjónustu** fyrir elli- og örorkulífeyrisþegar.